

VEDENERISTEKATTEIDEN ALUSRAUTA, LIIMATTAVA

Liimattavaa alusrautaratkaisua käytetään ns. vesieristekatoilla, kuten monikerroksisilla hitsattavilla bitumikermikatoilla tai jälkiasennettuna kermikaton pintaan, kattoturvatuotteiden kiinnitykseen. Tässä asennusohjeessa on eri osiot eri kattotyypeille – lue ohje huolellisesti ennen asennustyöhön ryhtymistä ja valitse sitten soveltuva asennustapa.

Vedeneristekatteiden alusrauta voidaan asentaa myös mekaanisesti (ruuvikiinnitys). Tällöin kermejä koskevia lujuusvaatimuksia ei tarvitse huomioida. Tässä asennusohjeessa on esitetty ruuvikiinnityksen periaate.

LIIMATTAVAN ALUSRAUDAN KÄYTTÖ BITUMIKERMIKATTEELLA

Alusraudan päälle tulevan bitumikermin tulee olla testattu EN 13707:2013 mukaisesti ja täyttää vähintään seuraavat vaatimukset:

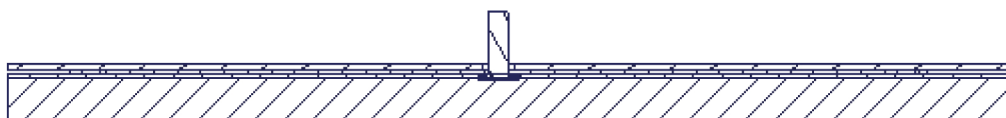
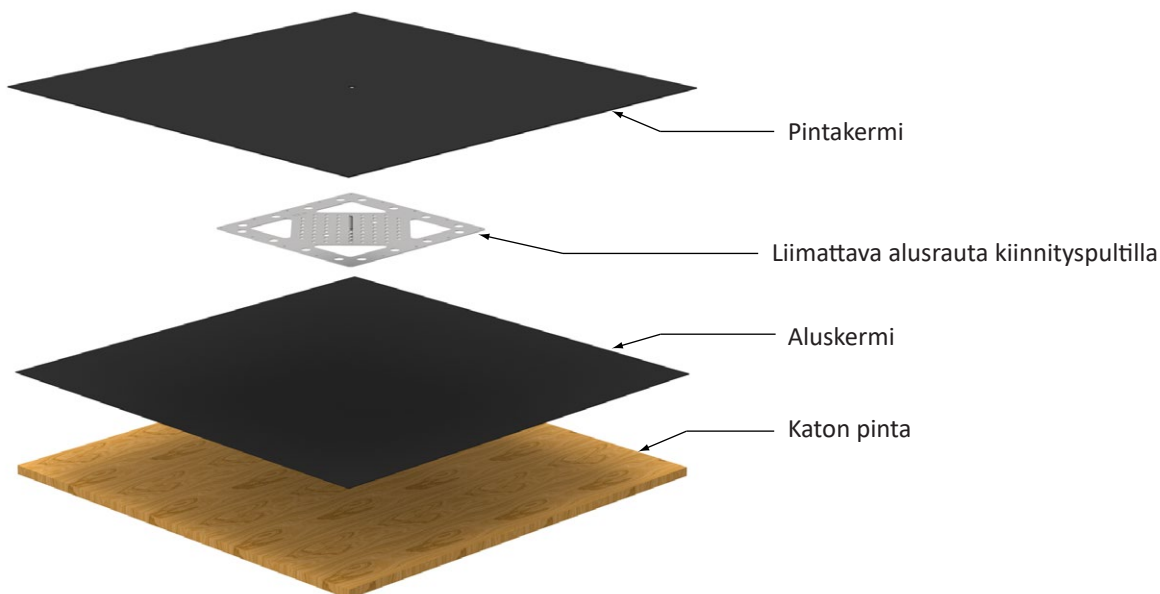
Vetolujuus pitkittäinen	min. 600 N/50 mm	EN 12311-1
Vetolujuus poikittainen	min. 400 N/50 mm	EN 12311-1

Toimivien kattojen TL2 luokan mukaiset kauttaaltaan hitsattavat pintakermit täyttävät nämä lujuusvaatimukset.

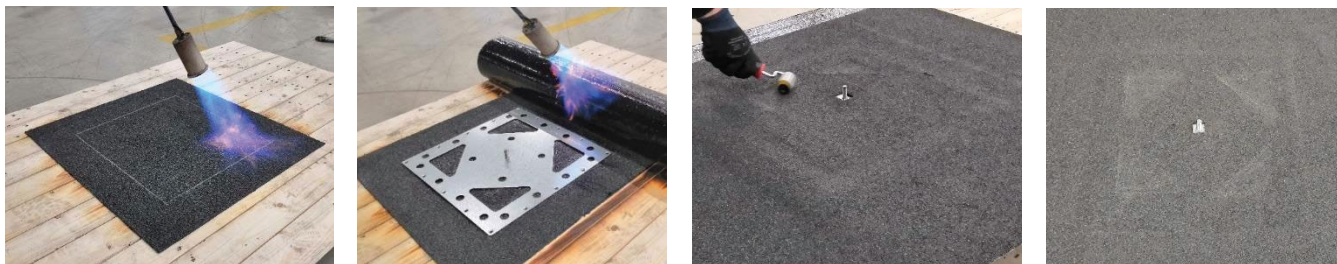
LIIMATTAVAN ALUSRAUDAN KÄYTTÖ PVC-KATTEELLA

PVC-katteen tulee olla testattu EN 13956 mukaisesti ja täyttää vähintään seuraavat vaatimukset:

Vetolujuus:	min. 1050N/50 mm	EN 12311-2
Repeämislujuus:	min. 210N /50 mm	EN 12310-2
Liitosten leikkausvastus:	min. 1000N/50 mm	EN 12317-2
Liitosten kuoriutumisvastus:	min. 150N/50 mm	EN 12316-2

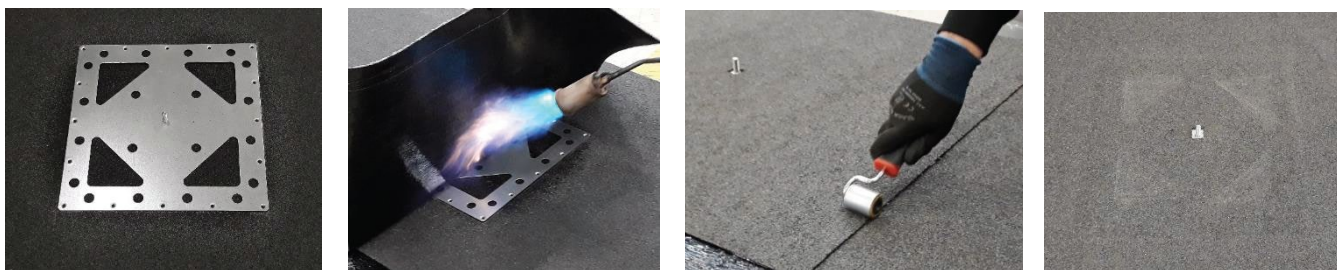


LIIMATTAVAN ALUSRAUDAN ASENTAMINEN BITUMIKERMIKATOLLE (SUOSITELTAVA MENETELMÄ)



1. Monikerroskattoilla alusrauta voidaan asentaa tarkoitukseen soveltuvan hitsattavan aluskermin ja hitsattavan pintakermin väliin näitä ohjeita vaiheita muutoin noudattaen
2. Mikäli kohteessa ei vielä ole soveltuvaa aluskermiä, leikkaa 1000 x 1000 mm kokoinen kermikappale
3. Hitsaa kerminpala bitumikermikattojen hitsauskiinnitykselle soveltuvaan kattorakenteeseen haluttuun paikkaan, kermivalmistajan ohjeiden mukaisesti
4. Aseta lukkopultti alusraudan keskireikään
5. Merkitse alusraudan haluttu paikka kermin pintaan. Mikäli asennus tehdään kermikappaleelle, niin asennetaan alusrauta keskelle 1000 x 1000 mm palaa
6. Kuumenna merkitty alue kiehuvaksi ja aseta huolellisesti alusrauta merkittyyn paikkaan
7. Mikäli pintakermiä ei asenneta välittömästi alusraudan asentamisen jälkeen, varmista raudan kiinnipysyvyys bitumiliimalla
8. Tee pintakermiin reikä lukkopulttia varten
9. Hitsaa pintakermi kauttaaltaan huolellisesti alusraudan päälle kermitystyön yhteydessä
10. Tiivistä pultin läpimenoreikä huolellisesti bitumipohjaisella aineella (suoja kierteet)
11. Varmista, että alusraudan ympärillä kermit ovat täydellisesti liimautuneet ja tartunta on hyvä kaikilla hitsatuilla pinnoilla

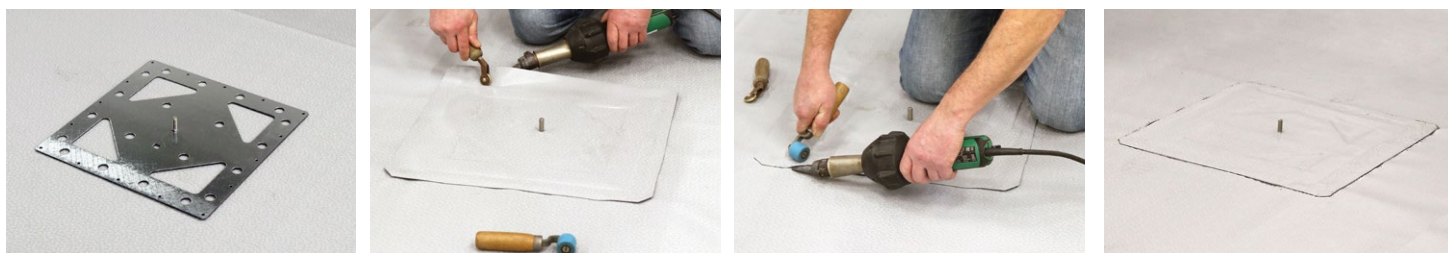
LIIMATTAVAN ALUSRAUDAN ASENTAMINEN VALMIIN KERMIKATON PINTAAN (VAIHTOEHTOINEN MENETELMÄ)



1. Merkitse alusraudan haluttu paikka kermin pintaan. Kiinnitysalustana toimivan valmiin kermin tulee olla soveltuva kermien hitsauskiinnitykselle.
2. Aseta lukkopultti alusraudan keskireikään
3. Kuumenna merkitty alue kiehuvaksi ja aseta huolellisesti alusrauta merkittyyn paikkaan
4. Leikkaa min. 700 x 700 mm kokoinen pintakermikappale
5. Tee pintakermiin reikä lukkopulttia varten
6. Hitsaa pintakermi kauttaaltaan huolellisesti alusraudan päälle
7. Tiivistä pultin läpimenoreikä huolellisesti bitumipohjaisella aineella (suoja kierteet)
8. Varmista että alusraudan ympärillä kermit on täydellisesti liimautunut ja tartunta on hyvä kaikilla hitsatuilla pinnoilla

Alusrautaan kiinnitetään tuotteet erillisten tuotekohtaisten asennusohjeiden mukaisesti.

LIIMATTAVAN ALUSRAUDAN ASENTAMINEN PVC-KATTEELLE

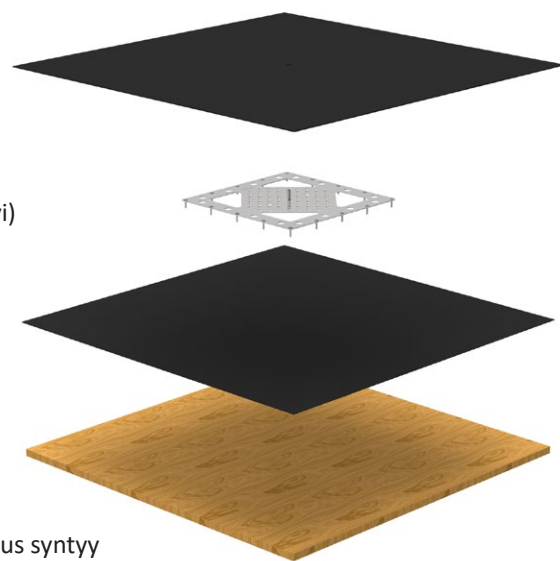


1. Aseta lukkopultti alusraudan keskireikään
2. Aseta alusrauta haluttuun ja soveltuvaan paikkaan
3. Leikkaa 500 x 500 mm kokoinen pala PVC-katteesta
4. Tee katteeseen reikä lukkopulttia varten
5. Hitsaa/liimaa pala alusraudan päälle huolellisesti neljän kiinnitysalueen kohdalta sekä alusraudan ympäriltä 50 mm alueelta
6. Tiivistä lukkopultin läpimenoareikä
7. Varmista että alusraudan ympärillä ja kiinnitysalueiden kohdalla PVC-kate on täydellisesti liimautunut alustaansa

LIIMATTAVAN ALUSRAUDAN ASENTAMINEN RUUVIKIINNITYKSELLÄ

1. Aseta lukkopultti alusraudan keskireikään
2. Aseta alusrauta haluttuun ja soveltuvaan paikkaan
3. Kiinnitä alusrauta alustaansa ruuveilla jokaisesta ruuvinpaikasta (16 kpl, 4,2x25 mm täysin litteäkantainen puuruuvi, esim. Ruukki Classic -ruuvi)
4. Asenna alusraudan päälle kate, esim. bitumikermi- tai PVC-kate, tässä ohjeessa kuvattujen menetelmien mukaisesti, sekä katteen valmistajan ohjeita noudattaen
5. Varmista, että lopputulos on vesitiivis

Alusrakenteen vaihtoehdot: • min 20mm raakaponttilaudoitus
• 15mm OSB-levy



Huom. tuote on testattu suoraan alustaansa kiinnitettynä, eli riittävä kiinnityslujuus syntyy jo ruuveilla, eikä alusraudan päälle tulevan kermin lujuusvaatimus koske tätä asennustapaa. Vedeneristeet asennetaan kohdekohtaisesti valmistajan ohjeiden mukaisesti.

HUOLTO

Pisko tuotteet ovat pitkäikäisiä ja turvallisia käyttää, minkä Piristeel Oy:n jatkuva laadunvalvonta ja kehitystyö, sekä tuotteiden ohjeen mukainen asentaminen takaavat. Tuotteiden turvallisen käytön ja pitkäikäisyyden varmistamiseksi on kiinteistön omistajan tehtävä vuosittaiset tarkastus- ja huoltotoimenpiteet sekä varmistettava, että ohjeiden mukaista lumikuormaa ei ylitetä.

- Tarkistettava liitosten ja kiinnityskohtien pitävyys, sekä mutterien kireys.
- Tarkistettava kiinnitykset kattoon.
- Vesieristekatoilla kiinnitettävä erityistä huomiota vesieristekatteen, sen alla olevan alusraudan ja alusrautaan kiinnitettyjen tuotteiden liitosten yleiseen kuntoon, vesitiiveyteen ja eheyteen, sekä vesieristekaton kiinnityksestä alustaansa. Tarvittaessa vesieristekattoa tulee huoltaa tuotteen valmistajan ohjeiden mukaisesti.
- Huolehdittava liiallisen lumikuorman puhdistamisesta rakenteiden ja kiinnityskohtien rasituksen minimoimiseksi (tarpeen mukaan, useitakin kertoja talvessa).
- Tarvittaessa puhdista kiinnitettyjen laitteiden ympäristö lumesta ja jäästä.
- Tuotteiden pintojen maalauksen ja sinkityksen tarkistus ja tarvittaessa paikallisten vikojen korjaus ja paikkamaalaus.
- Vaurioituneet tai vialliset osat tulee uusia mahdollisimman pikaisesti – vaurioituneita tuotteita ei saa käyttää.